

全 日 制
招 生 须 知
2024 年
(春季・秋季)

大阪府認可専修学校
法務省認可取次申請校

ECC 国際外语专门学校 日本語学科

〒530-0015 大阪市北区中崎西 1-5-11
TEL+81-6-6372-1444 FAX+81-6-6372-1544
E-mail : nihongo@ecc.ac.jp URL : <http://japan.ecc.ac.jp>

长期课程

1. 开课时期

开课时期	期间	课时数
4月和10月	2年	1800课时
	1.5年	1350课时
	1年	900课时

※一天5课时，每周25课时(星期一到星期五)。

上课时间分为上午班(9:00-13:10)和下午班(13:40-17:50)的2部制，

依据分班考试成绩决定班级。持留学签证的学生不能自行选择上课时间。

※上述课程皆能申请留学签证。

2. 招收学员

招生名额470名 (定员上限640名)

3. 申请期间

	招收对象	申请期限
2024年4月 春季生	留学签证申请者	2023年7月1日～2023年10月下旬
	无需申请留学签证者	2023年10月1日～2024年3月31日
2024年10月 秋季生	留学签证申请者	2024年1月5日～2024年5月中旬
	无需申请留学签证者	2024年4月1日～2024年9月30日

※申请期间额满即结束招生。

※根据出入国在留管理庁申请截止日期，有可能提早截止招生。

具体情况请询问。

※根据国籍、履历等信息对申请者进行面试。

4. 入学资格

(1) 在国外(已/将)修完12年以上学校课程者。

(2) 在国外修完具有进入大学资格的中等教育课程者。

(3) 本校认定已具备有(1)与(2)同等资格者。

(4) 原则上18岁以上者。

(5) 了解本校的教育理念，并且能过上独立的留学生活者(持有留学签证者)。

5. 申请方法

(1) 由申请者本人或者担保人将资料递交至本校。同时请和本校的职员会面。

(2) 如申请者本人或担保人不在日本国内，请直接将申请材料邮寄至本校。

※担保人应为现在居住在日本的人，并在申请者办理入学手续和学习期间进行指导。

6. 申请地点和受理时间

ECC 国际外语专门学校 日本語学科

〒530-0015 大阪市北区中崎西1-5-11

电话: (06)6372-1444

星期一～星期五 9:30～17:30

※日本的节假日和本校的休假日除外。

7. 学费(单位:日元)

- (1) 选考费: 20,000 日元 (留学签证申请者需要支付)
 (2) 入学费: 60,000 日元
 (3) 学费

一次性全部付清学费时, 可享受 50,000 日元的付款折扣。

就读期间		学费	一次付清	分期付款	
				第一次	第二次
2 年	第 1 年	760,000 日元	710,000 日元	380,000 日元	380,000 日元
	第 2 年	760,000 日元	710,000 日元	380,000 日元	380,000 日元
1.5 年	第 1 年	760,000 日元	710,000 日元	380,000 日元	380,000 日元
	第 2 年 (6 个月份)	380,000 日元	380,000 日元	380,000 日元	
1 年		760,000 日元	710,000 日元	380,000 日元	380,000 日元

- (4) 其他费用 (以上是预计金额, 根据物价上升, 有可能变动)

就读期间		课外活动费	生活安全费		预付教材费
			留学签证	非留学签证	
2 年	第 1 年	12,000 日元	7,000 日元	3,000 日元	40,000 日元
	第 2 年	12,000 日元	7,000 日元	3,000 日元	40,000 日元
1.5 年	第 1 年	12,000 日元	7,000 日元	3,000 日元	40,000 日元
	第 2 年 (6 个月份)	6,000 日元	5,000 日元	3,000 日元	20,000 日元
1 年		12,000 日元	7,000 日元	3,000 日元	40,000 日元

※留意事项

- ① 学校会依据书面审查结果要求同学一次结清全部学费, 不能分期。
- ② 若选择分期支付请于入学后四个月再缴下学期学费。
- ③ 选考费、入学费及生活安全费, 无论任何理由, 均不予退还。
 学校预收教材费精算后剩余部分将于毕业或修业终了后退还。
 但已购买或已下订之教材费用皆无法退还。
 课外活动费, 入学前提交取消入学申请单才能退还。
 (春季学期: 3 月的最后一个工作日下班前, 秋季学期: 9 月的最后一个工作日下班前)
- ④ 符合下列条件时, 尚未开学阶段的学费将以学期为单位予以退还。
 - (1) 已获录取确定要升学者。
 - (2) 学校受理退学申请, 并确认到申请者已回国不在日本国内时。
 - (3) 因留学签证遭到拒签, 导致无法入学时。
 - (4) 入学前提出无法入学原因等相关书面资料时。
 ※符合以下(1)到(4)的任何一项, 都必须在下述日期之前与学校联系。
 春季学期: 3 月的最后一个工作日下班前 秋季学期: 9 月的最后一个工作日下班前
- ⑤ 留学生须加入国民保险。保险费用由本人负担。
 在加入本保险到医院就诊时由医疗费用的 70%由国家补助, 本人只负担 30%即可。
- ⑥ 生活安全费已包含体检费用。
- ⑦ 本学科非「高等教育修学支援新制度(学费免缴)」对象课程。
 招生对象以持有下记在留资格者。

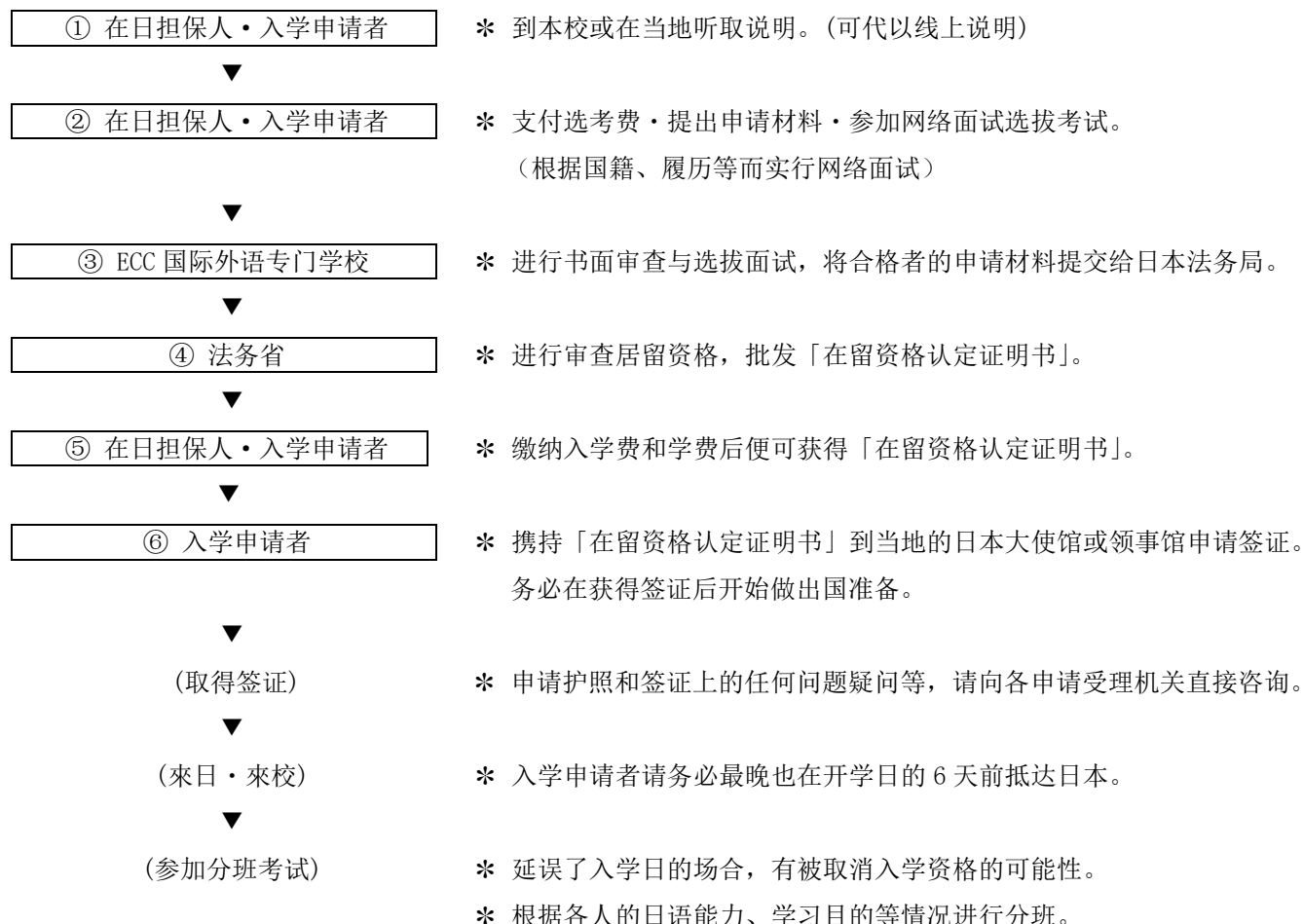
記

(出入国管理及难民认定法别表第一之一至五)

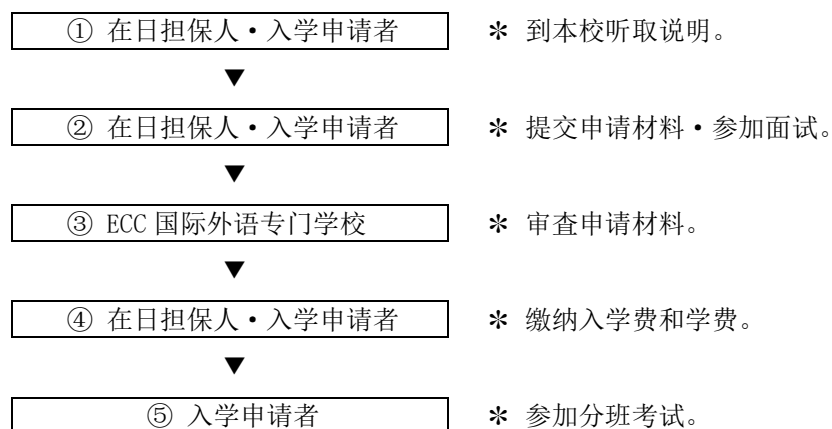
- (1) 外交、公用、教授、艺术、宗教、报道
 - (2) 高度专门职、经营·管理、法律·会计业务、医疗、研究、教育、技术·人文知识·国际业务、
 介护、企业内转勤、兴行、技能、技能实习
 - (3) 文化活动、短期滞在
 - (4) 留学、研修、家族滞在
 - (5) 特定活动
- ⑧ 因疫情等因素无法来校时会临时采用远程教育的模式进行教学。请各自准备好可供观看视频的网络环境。建议准备笔记型电脑或平板电脑等, 不推荐使用手机参与线上课堂

由申请到入学的顺序

1. 申请留学签证者



2. 无需申请留学签证者(持打工渡假签证・短期签证等)



入学申请材料

1. 申请留学签证者

入学申请提交下列材料：

(1) 入学愿书

※履历(上学年龄以及学级等不规则时, 请添附学校等机关开具的说明文件)

※学习理由(请具体记述留学目的和毕业后的计划。需要学生的署名)

(2) 最终毕业学校的毕业证书·学位证书(复印件)

大专以上学历者:请提交学历认证(电子版) <https://www.chsi.com.cn/xlcx/index.jsp>

(3) 全国统一考试(高考)成绩单(只限国籍为中华人民共和国的申请者)

※请提交由各省教育考试院出具的成绩证明复印件。(可以代用其他能证明该考试成绩的文件)

(4) 照片 4 张(4cm×3cm, 3 个月以内的半身脱帽照。)

(5) 护照复印件

(6) 日语能力证明书(提交日语能力考试·J. TEST·NAT-TEST·J-cert 等的认定书与成绩单)

(7) 在职证明书(必须注明职业内容。若有复职预定, 也需记载)

(8) 在学证明书(就读于最终学年、等待毕业的学生, 请提交毕业预定证明书或在在学证明书上明记预定毕业)

(9) 家庭成员的户口簿复印件

(10) 誓约书(入学申请者、经济担保人分别亲自签名并盖章)

本校校规例 ①学生必须专心专意学习, 不得无故缺席、迟到、早退。

②持有留学签证的学生不能选择上课的时间。

三个月一次有可能变更上课时间。

* 上記(3) (6) (7) (8) 为符合者必须提交。

经济担保人请提交下列材料：

〔依靠海外居住者汇款负担的场合〕

(1) 经费支弁书(必须由经济担保人亲自填写)

※项目 2 之(1): 在您所选定的学费支付方式上划上“○”。

※项目 2 之(3): 关于生活费的支付方式, 请写明最初入国时所带金额、之后的汇款次数以及汇款金额。

(如: 几个月汇一次, 每回汇款金额多少。)

(2) 存款证明书(最新版本的, 具体开出时间请咨询我们)

※中华人民共和国国籍者需要其存款证明书原件

(3) 在职证明书(个体经营者或者公司经营者需要提交营业执照复印件)

(4) 最近年度的收入证明书(或者记有所得金额记载的纳税证明书)

(5) 能够证明与申请者关系的证明书(户籍或亲属关系公证书等)

※以 3 等亲以内的亲属当经济担保人为原则。如其他人士要当经济担保人时请事先询问。

〔本人以外的常住日本者负担の場合〕

- (1) 经费支弁书(必须由经济担保人亲自填写。)
- (2) 负担者的住民税的纳税证明书(必须注明最近年度的总所得额)
- (3) 存款证明书
- (4) 职业证明
 公司职员……………在职证明书
 公司经营者………公司的营业执照(登记簿誊本)
 个体经营者………营业许可书(复印件)
- (5) 住民票(必须记有整个家族的资料)
- (6) 证明与申请者之间关系的材料
 请提交本国的户籍证・住民登录证等
 *以3等亲以内的亲属当经济担保人为原则。如其他人士要当经济担保人时请事先询问。

〔申请者自己负担の場合〕

- (1) 以申请者名义的银行等金融机构的存款证明书(证明本人的资产的材料)
- (2) 在职证明书
- (3) 最近年度的收入证明书或者记有所得金额记载的纳税证明书
- (4) 经费支弁书(只记入2的(1)(2)(3)与姓名、签名即可)

〈其他注意事项〉

- (1) 关于提交的材料,如果是用外国语作成的,请添附日语译文。
- (2) 上述资料为最低限度的必要材料。也有可能要求提交能够证明适合在留资格的其他资料。
- (3) 如有不能提交的材料时,请与本校联系。
- (4) 申请材料请提交最新版本。
- (5) 证明书类尽量使用有发行机关的名称以及所在地等印刷的用纸。
- (6) 若有住在日本的身元保证人,请填写提交身元保证书。
- (7) 请将所有的申请材料复印留一份,以便于修改。

2. 无需申请留学签证者

- (1) 入学愿书
- (2) 最终毕业学校的毕业证书(原件)
- (3) 照片2张(4cm×3cm,6个月以内的半身脱帽照。)
- (4) 护照复印件
- (5) 誓约书
- (6) 在留卡复印件

短期课程

1. 开课时期

4月, 6月, 10月, 1月

*入学前需要参加分班考试。学校依据个人的日语能力及学习目的等情况决定班级。

*入学后与长期生一起上课。

*根据时期、只招收「3个月」或「6个月」。详细请询问。

2. 履修资格

原则上18岁以上者。(年龄未满18岁者,必须通过学科长的认可才可入学)

3. 申请方法

请在报名期间内将短期课程专用的入学愿书、照片1张、护照复印件跟在留卡复印件提交至本校。

4. 申请地点和受理时间

ECC 国际外语专门学校 日本語学科

〒530-0015 大阪市北区中崎西1-5-11 电话:(06)6372-1444

星期一 ~ 星期五 9:30 ~ 17:30

※日本的节假日和本校的休假日除外。

5. 所需费用

●入学报名费、学费

履修期间	入学报名费	学费
3个月(授课天数45天)	30,000 日元	197,800 日元
6个月(授课天数90天)	60,000 日元	380,000 日元

●其他费用(以上是预计金额,根据物价上升,有可能变动)

履修期间	课外活动费	生活安全费
3个月(授课天数45天)	3,000 日元	3,000 日元
6个月(授课天数90天)	6,000 日元	3,000 日元

*上述费用不包含教材费,另行收费(以往实例:约20,000日元)

已经订购的教材费用,无论任何理由,均不予退还。

*如上所示期间以外的学费等,请向本校咨询。

*一旦缴纳的入学报名费和生活安全费,无论任何理由,均不予退还。

*在下述日期之前提交退学申请可以退还学费和课外活动费。

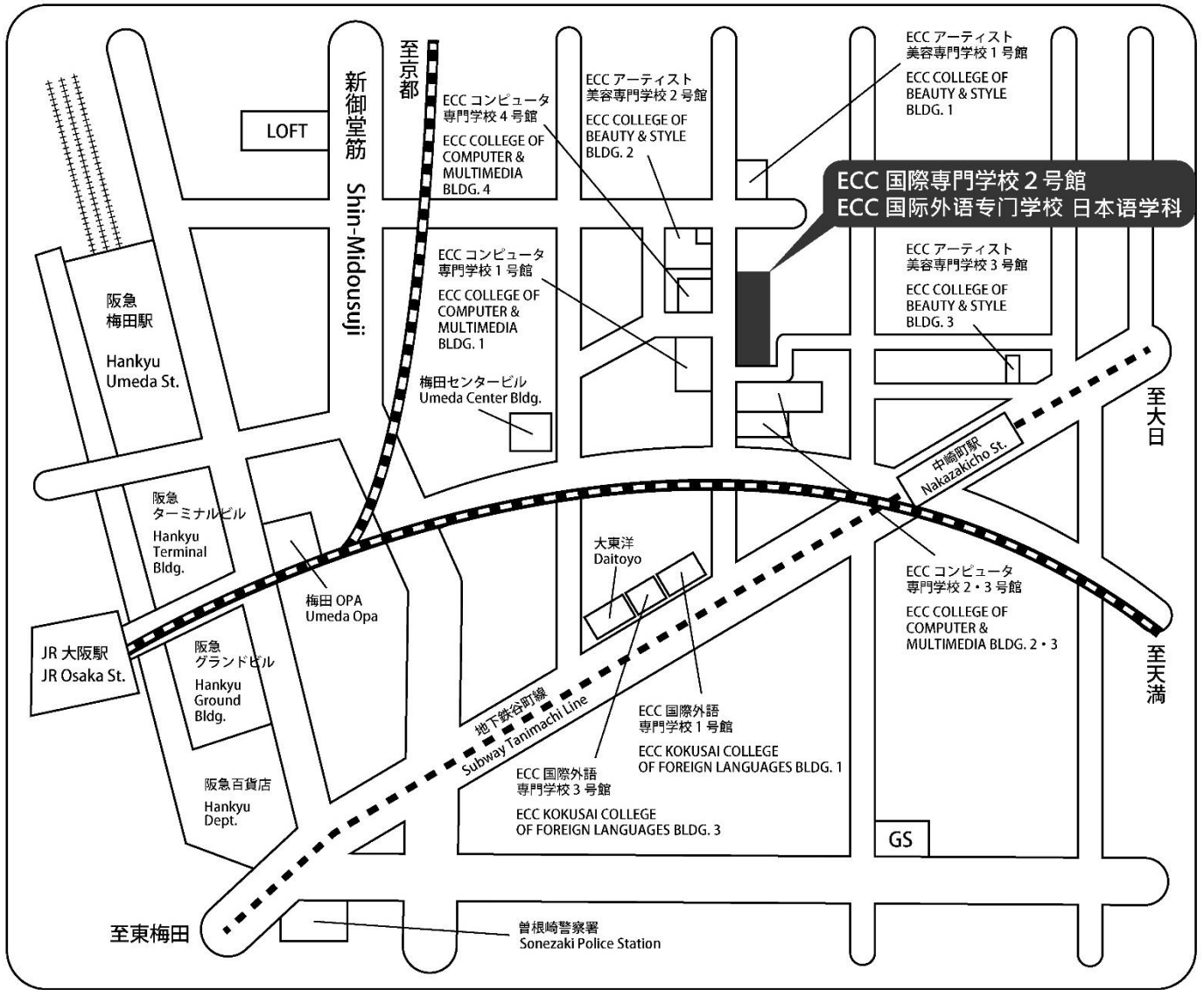
4月学期:3月的最后一个工作日 6月学期:5月的最后一个工作日

10月学期:9月的最后一个工作日 1月学期:12月的最后一个工作日(皆为上班时间内)

*因疫情等因素无法来校时会临时采用远程教育模式进行教学。

请各自准备好可供观看视频的网络环境。

建议准备笔记型电脑或平板电脑等,不推荐使用手机参与线上课堂。



交通

- 自关西机场巴士
新阪急酒店站 步行10分钟
(从关西机场坐车到約50分钟)
- 自JR大阪站 步行10分钟
- 自阪急梅田站 步行7分钟
- 自地铁御堂筋线梅田站 步行10分钟
- 自地铁谷町线中崎町站 步行1分钟
- 自阪神梅田站 步行10分钟