

전일제

# 학생모집요강

일본어종합코스

## 2023년

(봄학기 · 가을학기)

오사카부 인가 전수학교  
법무성 인가 중개 신청학교

### ECC국제외어전문학교 일본어학과

ECC国際外語専門学校 日本語学科

〒530-0015 오사카시 기타쿠 나카자키니시1-5-11

〒530-0015 大阪市北区中崎西1-5-11

TEL. + 8 1 - 6 - 6 3 7 2 - 1 4 4 4 FAX. + 8 1 - 6 - 6 3 7 2 - 1 5 4 4

E-mail : nihongo@ecc.ac.jp URL : <http://japan.ecc.ac.jp>

# 장 기 과 정

## 1. 개강 시기

개강시기	수업 기간	수업 교시수
4월 · 10월	2년	1800교시
	1.5년	1350교시
	1년	900교시

※수업은 1일5교시 주25교시로 이루어집니다(월~금요일). 클래스의 수업시간은 오전반과 오후반으로 나누어지고, 본교 반평성 시험에 따라서 결정됩니다.

※유학비자를 취득할 수 있습니다.

## 2. 정원

모집정원 470명 (총정원 640명)

## 3. 출원 시기

	응모대상자	원서 제출기간
2023년도 4월 학기생	유학비자 신청자	2022년 7월 1일~ 2022년 11월 30일
	유학비자가 불필요한 분	2022년 10월 1일~ 2023년 3월 31일
2023년도 10월 학기생	유학비자 신청자	2023년 1월 5일~ 2023년 5월 31일
	유학비자가 불필요한 분	2023년 4월 1일~ 2023년 9월 30일

※정원이 되면 조기 마감됩니다.

※국적 · 이력 등 상황에 따라 면접시험을 실시합니다.

## 4. 입학 자격

- (1) 외국에서 12년간 이상의 정규 학교 교육을 수료(예정)한 자.
- (2) 외국에서 대학입학 자격이 되는 중등교육 과정을 수료한 자.
- (3) 본교에서 (1)및 (2)와 동등한 자격이 있다고 인정된 자.
- (4) 원칙적으로 18세 이상
- (5) 본교의 교육내용을 이해한 후 자립한 유학생들이 보낼 수 있는 자. (유학생)

## 5. 원서제출방법

- (1) 신청자 또는 보증인이 서류를 갖추어 본교에 직접 제출합니다. 또한 제출시에는 본교 담당자와의 면접을 끝내 주시기 바랍니다.
- (2) 신청자 또는 보증인이 일본에 없는 경우는, 직접 우편으로 원서서류를 우송하여 주십시오.  
※보증인은 신청자의 출원, 재학중의 지도 등이 가능한 일본 거주자.

## 6. 출원장소 및 접수시간

ECC 国際外語専門学校 日本語学科

우편번호 530-0015

주소 大阪市北区中崎西1-5-11

전화번호 (06) 6372-1444

월요일~금요일 9:30~17:30

※다만, 일본의 공휴일과 본교가 규정한 휴일은 제외.

7. 학 비 (단위:엔화)

- (1) 전형료 20,000엔 (유학비자 신청자에 한하여 필요)
- (2) 입학금 60,000엔
- (3) 수업료

수업료를 1년분 일시불로 납부하실 경우 분납보다 5만엔 감면된 금액이 됩니다.

수업기간		수업료	1년분 일시불 수업료	분납 수업료	
				첫 번째	두 번째
2년과정	1년차	760,000엔	710,000엔	380,000엔	380,000엔
	2년차	760,000엔	710,000엔	380,000엔	380,000엔
1.5년과정	1년차	760,000엔	710,000엔	380,000엔	380,000엔
	2년차 (0.5년분)	380,000엔	380,000엔	380,000엔	
1년과정	1년차	760,000엔	710,000엔	380,000엔	380,000엔

- (4) 기타비용 (아래는 예정 금액입니다. 물가 상승 등에 따라 변동할 경우가 있습니다.)

수업기간		학교행사비	생활안전비		교과서비 예치금
			유학비자	유학비자 이외	
2년과정	1년차	10,000엔	7,000엔	3,000엔	40,000엔
	2년차	10,000엔	7,000엔	3,000엔	40,000엔
1.5년과정	1년차	10,000엔	7,000엔	3,000엔	40,000엔
	2년차 (0.5년분)	5,000엔	5,000엔	3,000엔	20,000엔
1년과정	1년차	10,000엔	7,000엔	3,000엔	40,000엔

※특기사항

<1>서류심사에 따라서는 수업료 분납을 거부할 경우가 있습니다.

<2>분할 납부 수업료의 두 번째 납부시기는 입학하여 약 4개월 후가 되겠습니다.

<3>전형료, 입학금, 생활안전비는 이유 여하를 막론하고 환불할 수 없습니다.

교과서 예치금은 졸업·수료시에 정산하여 환불합니다.

또한 구입, 주문된 교재비는 이유 여하를 막론하고 환불되지 않습니다.

학교행사비는 입학전에 입학사퇴 서면의 제출이 있는 경우만 환불합니다.

(봄학기: 3월 최종평일 접수시간 내까지 가을학기: 9월 최종평일 접수시간 내까지)

<4>수업료는 다음 조건을 충족하는 경우 미수강 학기는 학기 단위로 환불합니다.

[1]대학 등에 진학한 경우.

[2]퇴학신고서를 제출하여 수리되고, 귀국이 확인되었을 경우

[3]유학 비자 발급이 거부 되고 입학 할 수 없게 된 경우

[4]입학 전에 입학 할 수 없게 되었다는 서류의 제출이 있을 경우

※[1] ~ [4] 모든 경우 아래의 기간까지 연락이 필요합니다.

봄학기: 3월 최종평일 접수시간 내까지 가을학기: 9월 최종평일 접수시간 내까지

<5>유학생은 국민건강보험에 가입해야 합니다. 보험료는 개인이 별도로 부담합니다.

이 보험으로 의료비의 70%가 보조되어 개인 부담이 30%가 됩니다.

<6>건강검진을 실시합니다. (비용은 생활안전비에 포함됩니다.)

<7>본 학과는 고등교육의 수학지원 신제도(무상화)의 대상 과정이 아닙니다.

모집 대상자는 다음 재류자격로 재류하는 분입니다.

(출입국 관리 및 난민 인정법 별표 제1의 1부터 5)

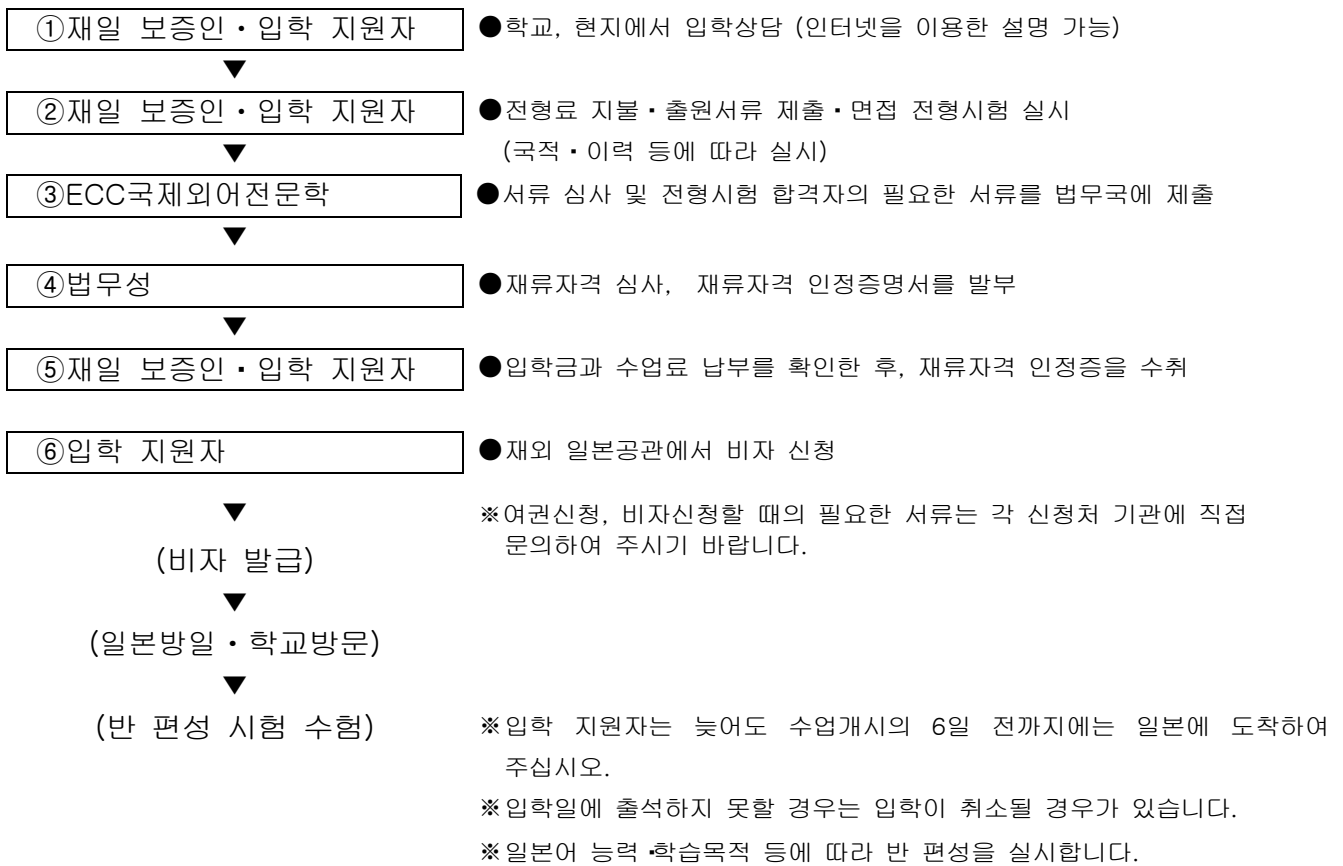
(1) 외교, 공용, 교수, 예술, 종교, 보도

- (2) 고도 전문직, 경영·관리, 법률·회계 업무, 의료, 연구, 교육, 기술·인문 지식·국제 업무, 간호, 기업 내 전근, 흥행, 기능, 기능 실습
- (3) 문화 활동, 단기 체재
- (4) 유학, 연수, 가족 체재
- (5) 특정 활동

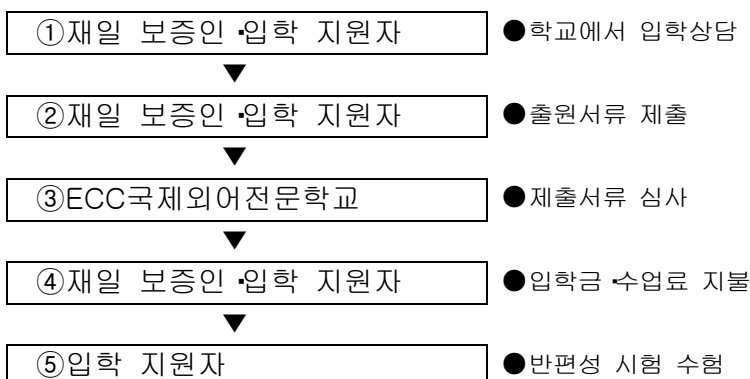
<8> 전염병 등의 유행으로 등교할 수 없을 때 원격수업을 실시할 경우가 있습니다. 그때는 집에서 동영상 시청을 할 수 있는 인터넷 환경을 준비해야 합니다. 스마트폰 이외에 노트북, 태블릿PC 등 준비하는 것을 권합니다.

## 원서 제출부터 입학시까지

### 1. 유학비자 신청자



### 2. 유학비자 신청 불필요한 분 (워킹홀리데이비자, 단기체재비자, 기타)



# 제출서류

## 1. 유학비자 신청자

입학 지원자는 아래의 서류를 제출하여 주십시오.

(1) 입학 원서

※학력: 입학연령과 과정연수 등이 변칙적인 경우는, 그 이유를 설명하는 학교 등에서 발부되는 문서를 첨부한다.

※학습이유: 구체적으로 상세하게 기술한다.

※현재 고등학교·대학을 졸업한 상태라도 일본어학교에서 주5일, 20시간이상 일본어를 공부하고 있는 사람은 “학생”이라고 기입하고 학교명과 주소를 기입한다.

※전부 자필로 기입하거나 또는 컴퓨터로 작성할 경우 서명할 것.

(2) 최종 출신학교 졸업증명서(원본) 또는 졸업증서(원본)

(3) 사진 4매 (4cm X 3cm 최근 3개월 이내로 촬영한 상반신 탈모 사진)

(4) 여권의 복사 및 출입국에 관한 사실증명(일본에 출입국이 알 수 있는 것)

(5) 일본어 능력 증명서 (일본어능력시험<JLPT>·일본유학시험<EJU>·J-TEST·NAT-TEST·J-cert 등의 인정서 및 성적통지서를 제출한다.)

(6) 재직 증명서 (직무내용이 기재되어 있는 것. 복직예정인 경우는 그 취지도 기재한다)

(7) 재학 증명서 (최종학년이고 졸업예정인 경우는 졸업예정증명서나 재학증명서에 졸업예정인 것을 기재된 것을 제출한다.)

(8) 가족관계증명서 (가족 전원분) 및 본인의 기본증명서 원본

(9) 서약서

※입학지원자, 경비부담자가 각각 서명·날인할 것.

본교 규칙의 예: ①학생은 정당한 이유 없이 결석·지각·조퇴는 안되며 학습에 충실할 것.

②유학비자로 입학한 학생은 오전반, 오후반의 선택은 할 수 없음.

클래스는 3개월마다 변경될 가능성이 있음.

\* (5)(6)(7)은 각 해당자만 제출한다.

경비 부담자는 아래 서류를 제출하여 주십시오.

### [해외거주자가 경비를 부담할 경우]

(1) 경비 지번서: 경비를 지불하는 자가 자필 또는 컴퓨터로 기입해서 서명할 것

※2. (1) 학비는 납부 방법에 ○표시를 할 것.

※2. (3) 생활비의 부담 방법은 입국시 지참금액·송금할 금액·횟수 (몇 개월에 몇 번 등)를 명기할 것.

(2) 예금잔고증명서 (4월 학기생은 2022년 10월, 10월 학기생은 2023년 4월 이후 발행된 것)

(3) 재직증명서(자영업자 또는 회사경영자인 경우는 사업자등록증, 법인등기부 등)

(4) 소득금액이 기재된 납세증명서, 또는 수입증명서 (최근의 것임)

(5) 신청자와의 관계를 입증하는 자료. 가족관계증명서 등 (신청자와 가족 전원분)

※경비부담자는 원칙적으로 3촌수 이내의 친족 (그 이외의 경우는 사전 상담이 필요함)

※가족관계증명서 또는 호적등본의 전 페이지 등

### [본인 이외의 일본국 거주자가 경비를 부담할 경우]

(1) 경비 지번서: 인감도장을 사용할 것. 보증인이 자필 또는 컴퓨터로 기입해서 서명할 것

(2) (부담자의)주민세의 납세증명서(소득금액이 명기된 증명서)

(3) 예금잔고증명서

(4) 직업 증명서

※회사 종업원의 경우는 재직증명서, 회사임원(역원)의 경우는 회사의 등기부등본, 자영업의 경우는 영업허가증의 복사본 등

(5) 주민표(세대전원이 기재되어 있는 것)

(6) 신청자와의 관계를 증명하는 서류

본국의 호적·주민등록 등 1통

※경비부담자는 원칙적으로 3촌수 이내의 친족 (그 이외의 경우는 사전 상담이 필요함)

#### [신청인 본인이 경비를 부담할 경우]

(1) 신청인 명의로 된 은행 등의 예금잔고 증명서(본인의 자산을 증명하는 자료)

(2) 재직 증명서

(3) 소득금액이 기재된 납세증명서, 또는 수입증명서 (최근의 것임)

(4) 경비 지번서 ※경비 지번서의 2 - (1), (2), (3) 및 이름(서명)만을 기입해 주십시오.

#### [장학금으로 경비를 부담할 경우]

(1) 장학금의 「지급금액」 및 「지급기관」을 명시한 장학금 지급기관으로부터의 증명서  
<장학금의 지급기관이 민간 기업·단체일 경우>

(2) 해당기업·단체의 개요를 설명하는 자료 및 장학금 지급 규칙에 속하는 자료

(3) 해당 유학생이 장학금 지급에 이르기까지의 경위를 설명하는 자료

(4) 과거의 지급대상 유학생 리스트 (제출 가능한 경우)

#### <기타 유의사항>

1. 제출자료가 외국어로 작성되어 있을 때는, 그 자료 전부 일본어 번역을 별지로 첨부해 주십시오.
2. 상기 서류는 필요 최소한도의 서류이며, 필요에 따라 기타 재류자격 인정 조건을 갖춘 것을 입증하는 서류 등을 추가 요청할 경우가 있습니다.
3. 제출할 수 없는 서류가 있는 경우에는 상담해 주십시오.
4. 제출자료에 관해서는, 4월 학기생은 2022년 7월 이후에, 10월 학기생은 2023년 1월 이후에 작성된 것을 제출해 주십시오.
5. 증명자료는 가능한 한 발행기관의 명칭, 소재지 등이 인쇄되어 있는 용지로 작성해 주십시오.
6. 일본거주자이며 신원보증인이 되어 주시는 분이 계시는 경우는 그분에게 신원보증서를 기입 받아오셔서, 제출해 주십시오.
7. 출원서류는 복사를 해 두시면, 정정(訂正)하실 때에 편리합니다.

## 2. 유학비자 신청이 불필요한 분

(1) 입학원서

(2) 최종출신학교의 졸업(예정)증명서(원본) 또는 졸업장(원본)

(3) 사진 2매 (4cm X 3cm 최근 6개월 이내로 촬영한 상반신 탈모 사진)

(4) 여권복사

(5) 서약서

(6) 재류카드의 복사

※(4) (6) 은 각 해당자만 제출한다.

# 단 기 과 정

일본에 단기적으로 체류할 분이나 워킹홀리데이, 가족체재 등의 비자를 가지고 계신 분은 본교 일본어 종합코스를 단기간 수강할 수 있습니다. 그리고 계속해서 학습을 원하실 경우는 장기과정을 신청해 학습을 계속할 수도 있습니다. 유학비자를 신청하는 코스가 아니기 때문에 입학수속이 간단합니다.

## 1. 개 강 시 기

★ 4월, 6월, 10월, 1월

※일본에 온 후에 일본어클레스 편성 테스트를 실시하고 자신에게 맞는 레벨의 클레스에서 학습이 시작됩니다.

※입학 후는 본교의 장기과정의 학생들과 같은 클레스에서 학습합니다.

## 2. 입 학 자 격

원칙적으로 18세 이상 (해당되지 않을 경우라도 학과장이 인정한 경우는 입학할 수 있습니다.)

## 3. 출 원 방 법

단기과정용 입학원서, 사진 1매, 여권의 복사와 재류카드의 복사를 신청기간내에 아래의 주소로 제출해 주세요.

## 4. 출원장소 및 접수시간

ECC 国際外語専門学校 日本語学科

〒530-0015 大阪市北区中崎西1-5-11 TEL: (06) 6372-1444

월요일~금요일 9:30~17:30

※다만, 일본의 공휴일과 본교가 규정한 휴일은 제외.

## 5. 학 비 (단위:일본 엔)

●입학신청금·수업료

기간	입학신청금	수업료
3개월 (수업일수 45일)	30,000엔	197,800엔
6개월 (수업일수 90일)	60,000엔	380,000엔

●기타비용 (물가 상승 등에 따라 변동할 경우가 있습니다.)

기간	학교행사비	생활안전비
3개월 (수업일수 45일)	2,500엔	3,000엔
6개월 (수업일수 90일)	5,000엔	3,000엔

\* 교재비는 별도로 실비를 부담하셔야 합니다. (2만엔 전후)

\* 상기 이외의 기간을 희망할 경우의 수업료는 문의해 주시기 바랍니다.

\* 입학금, 생활안전비는 이유 여하를 막론하고 환불할 수 없습니다.

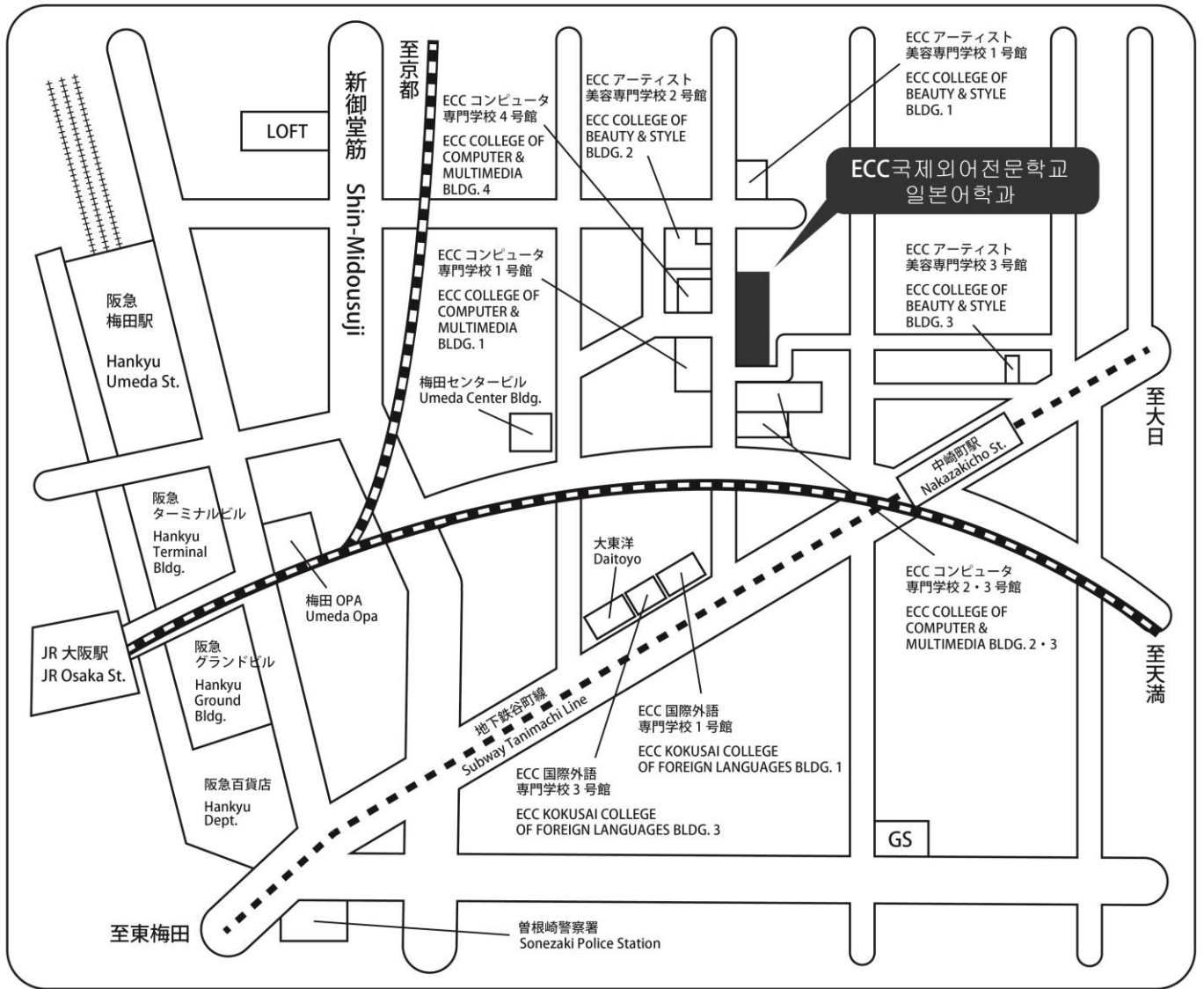
\* 수업료, 학교행사비는 아래의 기간까지 입학사퇴 서면의 제출이 있는 경우 환불합니다.

4월학기: 3월 최종평일 6월학기: 5월 최종평일

10월학기: 9월 최종평일 1월학기: 12월 최종수업일 접수시간 내까지

\* 전염병 등의 유행으로 등교할 수 없을 때 원격수업을 실시할 경우가 있습니다. 그때는 집에서 동영상 시청을 할 수 있는 인터넷 환경을 준비해야 합니다.

스마트 폰 이외에 노트북, 태블릿 PC 등을 준비하는 것이 좋습니다.



## 오시는 길

- 간사이공항 리무진버스  
신한큐호텔 정거장에서 도보 10분 (간사이공항에서 50분)
- JR 오사카역에서 도보10분
- 한큐전철 우메다역에서 도보 7분
- 지하철 미도수지선 우메다역에서 도보 10분
- 지하철 타니마치선 나카자키초역에서 도보 1분
- 한신전철 우메다역에서 도보 10분